

Les conseils et recommandations

Avant de partir

- Consultez les prévisions météorologiques.
- Etudiez votre itinéraire.
- Evitez de partir seul.

Le balisage

- Les sentiers communaux sont balisés en jaune.



Bon

- Restez sur les chemins balisés.



**Changement
de direction**



**Mauvaise
direction**

Le bon équipement

- Munissez-vous de bonnes chaussures de randonnées, de vêtements adaptés, de lunettes de soleil, d'une casquette ou d'un chapeau.
- Emportez un petit sac à dos contenant un coupe-vent, de l'eau, des barres énergétiques et de la crème solaire.

Civisme

- Respectez et préservez la nature : rapporter vos déchets pour que la montagne reste propre.
- Préservez la tranquillité des animaux en restant sur les sentiers.
- La nature est fragile : ne cueillez pas les fleurs.

En cas d'accident

- 15 : le Samu
- 17 : la Gendarmerie (Contes 04 93 79 00 07)
- 18 : les Sapeurs-Pompiers (Contes 04 93 79 04 50)



Le guide des sentiers contoïis

Edito

A quelques kilomètres de la Côte d'Azur qui fait rêver le monde, Contes commune du pays des Paillons vous offre sa nature préservée d'une urbanisation excessive. Mélange harmonieux d'une végétation méditerranéenne adaptée aux sols sur lesquels elle se développe, de roches dont la diversité fait le bonheur des géologues, d'une faune et d'une flore particulièrement riches, de constructions qui témoignent de l'histoire de notre village, la nature contoise est à la portée de tous. Il suffit d'emprunter un des nombreux sentiers qui la traverse, d'ouvrir grands ses yeux, d'écouter, de sentir.

Ces sentiers, une équipe de passionnés guidée par Françoise Barraquier, conseiller municipal épaulée par les agents municipaux chargés de l'entretien de l'environnement, les ont fait revivre, les ont identifiés et balisés.

Chacun est décrit avec soin dans la présente brochure en mettant l'accent sur ce qui en fait l'originalité.

Seul ou en groupe vous prendrez beaucoup de plaisir à les parcourir et à les découvrir.

Francis TWAQUE

Conseiller général

Président de la communauté de communes du pays des Paillons

Maire de Contes



Sommaire

- | | | |
|------|---|-------------|
| 01 - | Circuit des orchidées | p. 4 et 5 |
| 02 - | Sentier des arbousiers | p. 6 et 7 |
| 03 - | Circuit des genévriers | p. 8 et 9 |
| 04 - | Circuit des bruyères arborescentes | p. 10 et 11 |
| 05 - | Circuit des chênes pubescents | p. 12 et 13 |
| 06 - | Circuit des cistes cotonneux | p. 14 et 15 |
| 07 - | Circuit des genêts | p. 16 et 17 |
| 08 - | Circuit des cornouillers sanguins | p. 18 et 19 |
| 09 - | Circuit des globulaires alypons | p. 20 et 21 |
| 10 - | Circuit du patrimoine | p. 22 et 23 |

Circuit des orchidées

Du vieux village de Contes
jusqu'au dessous de Berre-les-Alpes et retour par Las Ayas



(1) - À partir du syndicat d'initiative, partez sur votre gauche par la rue Pencenat sur 300 mètres.

(2) - À droite, prenez la ruelle du Pontin (petit pont qui servait de passage pour l'eau d'une rive à l'autre). Vous aboutissez rue Victor Dalbéra. Tournez à droite et prenez les escaliers de la rue du Fraou, passez la porte « Tra la villa » du sud-ouest du Castrum. Dans cette rue se trouvait l'ancienne mairie (1864), voir la pierre où l'on allumait la bougie des enchères publiques. Sous les voûtes en berceau, on retrouve d'anciens murs en torchis blancs. Vous arrivez sur la place Clémenceau, avec vue panoramique sur la vallée.

(3) - Descendez par la rue Binet, au n°7 la grande porte style rococo en stuc en relief. Des enluminures intéressantes en trompe l'oeil des portes et fenêtres vous étonneront. Au n°8 et 24, une frise de fleurs d'un bleu éclatant illumine ces grandes maisons de maîtres. Continuez jusqu'au ruisseau et prenez le raccourci en face, entre les deux maisons en pierres sèches. Tournez à gauche sur la route des Vallières.

(4) - À 20 mètres, sur la droite s'élève un sentier jusqu'au

sommet de la colline. Après la dernière maison, continuez sur 10 mètres et au croisement, prenez le sentier à gauche qui aboutit sur la route de Las Ayas. Le sentier redémarre en face jusqu'à la route du Castellar.

(5) - Traversez le domaine du Castellar (maisons résidentielles) par la route en vous dirigeant vers Berre sur 2 km (oratoire et belle maison en pierres sèches).

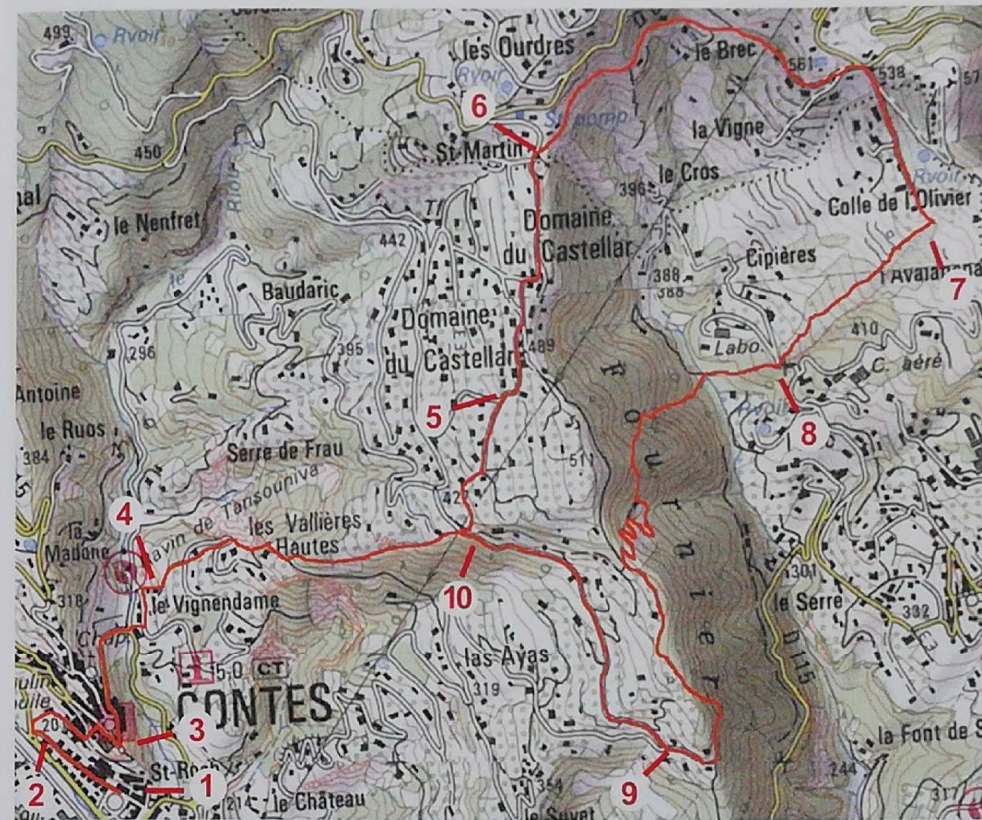
(6) - À la croix en fer forgé sur votre droite (quartier Saint-Martin), prenez le sentier puis le chemin du Cros, qui suit l'adret à flanc de colline sur 2 km (grotte avec source et ses fougères) et vous aboutissez sur la route de Berre. 5 mètres après le virage, reprenez à droite le chemin des Calissons jusqu'à la falaise (l'Avalancha).

(7) - Descendez le sentier qui suit la falaise jusqu'à la route de Cipièrre. Vous aboutissez devant le laboratoire.

(8) - Continuez sur votre gauche sur 5 mètres. Au n°667, prenez la piste à droite, traversez le ruisseau et remontez en face sur la colline par un sentier sur la gauche jusqu'au col, pour aboutir sur la route de Las Ayas.

(9) - Remontez sur votre droite pour passer devant la maison de retraite « Les Soubranes » et continuez jusqu'au n°4699.

(10) - Reprenez le sentier initial qui descend sur votre gauche et vous ramène au village.



Au printemps l'orchidée « *Ophrys scolopax* », fleurs rares, séduit les abeilles solitaires par son aspect et ses hormones sexuelles. On la rencontre dans des milieux variés, les pelouses, les garrigues, les broussailles, au bord des routes (photo 1) ;

L'oiseau gros bec a une grande tête et utilise son gros bec pour ouvrir les fruits et casser les noyaux pour en extraire les amandes. Ce grand fringillidé est reconnaissable à sa grosse tête et à son bec massif, qui est de couleur corne en hiver et bleu acier en été (photo 2).

Au chemin du Cros, découvrez une grotte avec sa source et ses fougères (photo 3).

Temps 4 heures
Dénivelé 200 m
Facile

Sentier des arbousiers

Ancien sentier de sable fin (grès) qui relie Contes à Coaraze ou Berre-les-Alpes

Première possibilité de départ en voiture :
Allez en voiture jusqu'au Riodam en prenant la route qui mène à Berre-les-Alpes. Après le château du Vignal, prenez sur votre gauche le chemin des Rochettes jusqu'au dernier parking. De là, en face d'un gros rocher de Savel, démarre le sentier (poteau n°245 carte IGN Nice-Menton 37450T).



Deuxième possibilité de départ à pied (une heure de plus)

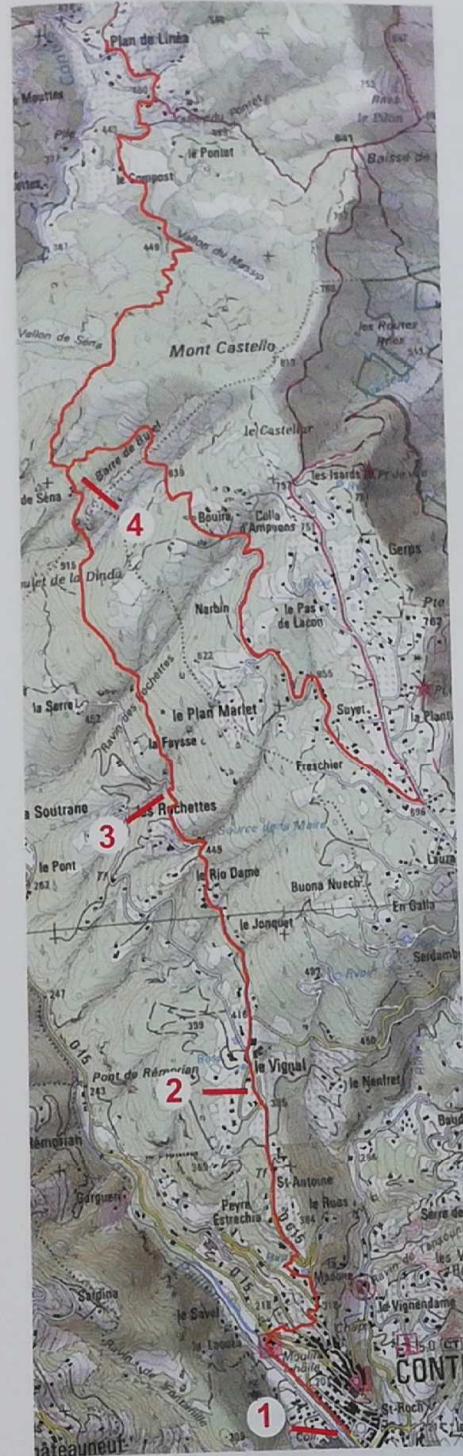
(1) - Longez le Paillon jusqu'à la forge Bracco, passez devant l'ancien moulin à huile de la Laouza, traversez la route et prenez le sentier qui s'élève vers le vieux village. Empruntez la ruelle St-Jean, puis la rue Charpentier. Au sommet du village, continuez par la route de Berre en prenant les sentiers qui coupent les lacets. Longez le château du Vignal.

(2) - Prenez le chemin des Rochettes (Riodam), 2^e route à gauche, et allez jusqu'au dernier parking.

Vous passez devant un élevage de caprins, producteur de fromages. Au n°561, remarquez le dernier regard existant où l'on aperçoit les entrées et sorties des canalisations en tuiles vernissées. Il servait d'abreuvoir aux mulets. Plus loin sur la droite se situe la source « la Maïre » qui alimente encore en eau potable une partie du village (ruisseau longeant la propriété Ricolfi).

(3) - 50 mètres après le parking, démarre sur votre droite le sentier (poteau n°245). Au printemps, vous pourrez admirer les géraniums sauvages, oeillets de poète ainsi qu'un grand rocher ferrailé pour l'escalade. Le cheminement se poursuit jusqu'aux « launes » qui servent d'abreuvoir aux animaux et de grandes dalles plates rosées où s'érige un chêne liège incongru (Séna). Le sentier suit le flanc de la montagne, un vaste adret qui offre des passages ombragés et clairs avec une vue dégagée sur Bendejun et Châteauneuf-Villevieille. Même en été, de belles fougères vous caressent les mollets et les arbouses vous rafraîchissent.

(4) - Au quartier des « Barraques », hameau de maisons en pierres sèches, deux possibilités s'offrent à vous : soit vous continuez à gauche sur Coaraze jusqu'au plan de Linéa, en longeant le Paillon, soit vous prenez le sentier de droite qui s'élève à Berre-les-Alpes. Retour par le même chemin. En partant toute la journée, vous pouvez faire le circuit Contes-Berre en passant par la baisse de la Croix et retour sur Contes.



L'arbousier est un des rares arbres à porter des fruits en hiver. Son fruit est comestible, on peut le manger frais ou en confiture (photo 1) ;

Le moulin à fer dit « le martinet » (XIII^e et XIV^e siècle) est classé Monument Historique. C'est l'un des rares exemples en France d'un outil du Moyen-Âge encore en fonctionnement. Le martinet est un lourd marteau dont le manche pivote sur un axe d'oscillation grâce à la force motrice de l'eau (photo 2) ;

Le dernier regard existant où l'on aperçoit les entrées et sorties des canalisations en tuiles vernissées. Les mulets y venaient boire (photo 3) ; Le troglodyte mignon, surnommé « roitelet des haies » est un oiseau très secret, qui est difficile à trouver. Il se reconnaît facilement à sa queue toujours dressée et à son corps rondlet (photo 4).

Temps 3 heures
Dénivelé 100 m
Facile

Circuit des genévriers

Ancien sentier qui vous amène au hameau de la Pointe de Contes et retour par la Vernéa à travers une forêt de pins d'Alep.

- (1) - Depuis le syndicat d'initiative, dirigez-vous vers la médiathèque et prenez le porche à côté de la pharmacie. Longez la gendarmerie et vous aboutissez sur la route départementale.
- (2) - Au rond point, continuez à gauche jusqu'au nouveau moulin à huile des Escaïoun.
- (3) - Au n°441, le sentier s'élève jusqu'aux résidences les Mouchettes. Reprenez la route départementale jusqu'à l'ancienne maison en pierres sèches « la Tour ».
- (4) - Descendez à droite le raidillon et remon- tez en traversant un ruisseau jusqu'au quar- tier du Collet (buissons de buis).
- (5) - Restez sur votre droite et reprenez le sentier qui suit la carrière de l'usine Lafarge. Vous arrivez au cimetière de la Pointe.



Première possibilité

Vous descendez jusqu'à l'église en traversant la colline du Cruzelier en face et retour sur vos pas.

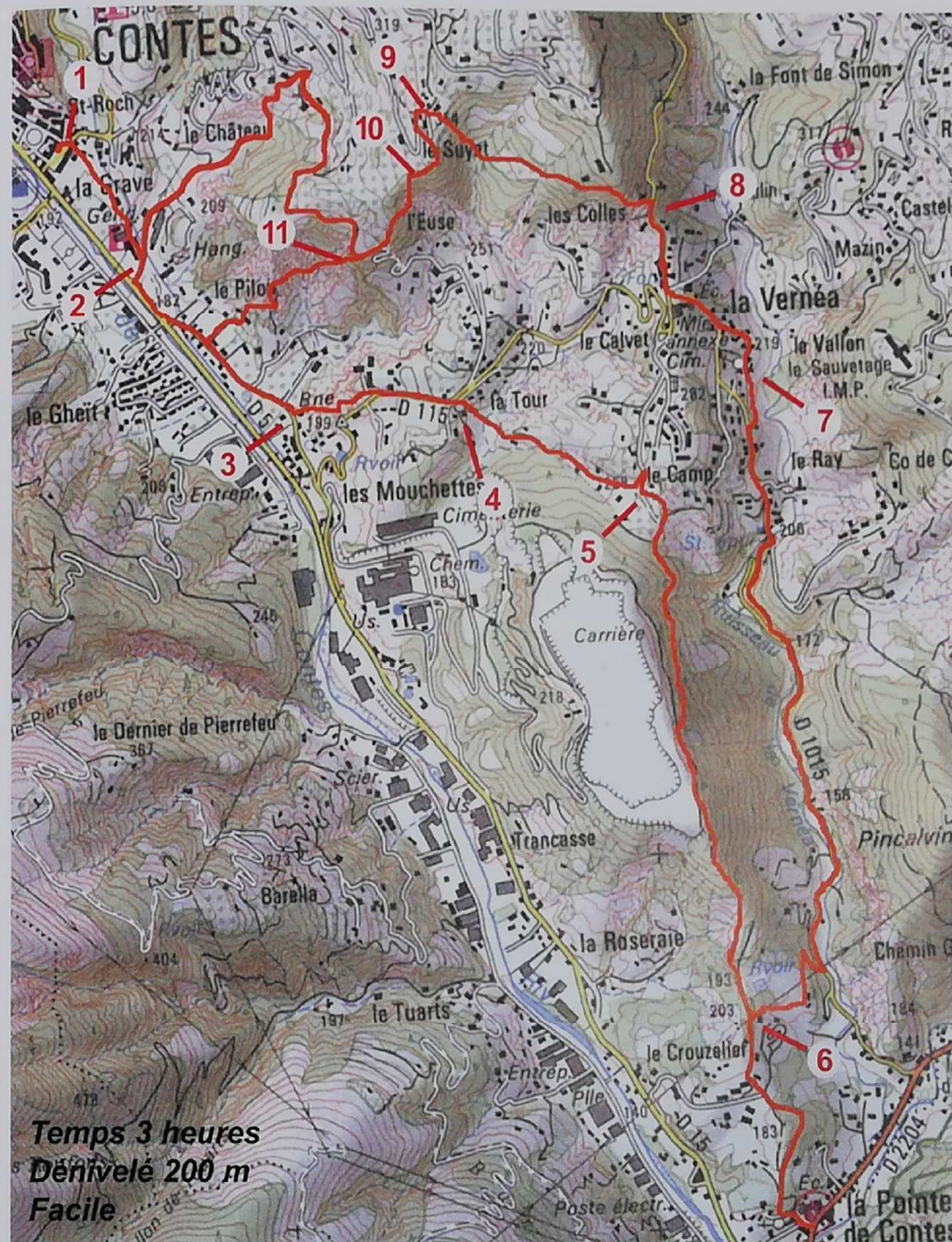
Deuxième possibilité

- (6) - Prenez la route à gauche qui longe le cimetière et vous amène sur le chemin du Destey (petit vallon qui suit le ruisseau) et remontez sur votre gauche jusqu'à la Vernéa. Au passage, admirez au n°1573 sur votre gauche le moulin à eau à godet qui servait à arroser les jardins (Noria).
- (7) - Prenez le chemin de l'église, passez devant le lavoir et

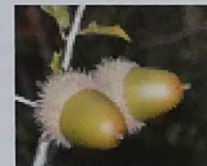
le microsite sportif. Admirez la jolie place de l'église avec son cadran solaire et remontez en passant devant l'école jusqu'au croisement. Continuez à droite sur la route de Sclos sur 100 mètres environ.

- (8) - À la croix, sur votre gauche s'élève le sentier à flanc de colline. Continuez toujours sur votre gauche jusqu'au hameau du Suyet, à la première maison tour- nez à gauche. Passez devant le lavoir jusqu'à la placette avec un olivier centenaire en son centre.

- (9) - En face, prenez le sentier qui descend au mi- lieu d'une ancienne oliveraie (ne prenez pas la route de Las Ayas) jusqu'à la première maison.
- (10) - Tournez à gauche au dessus de la maison et vous arrivez sur la route des Garfes.
- (11) - Tournez à droite sur 100 mètres pour reprendre à gauche un sentier pentu qui vous ramène dans la vallée ou continuez par le sentier des Garfes jusqu'à la bergerie que vous longez pour arriver à la gendarmerie.



Le genévrier oxycède apprécie les terrains secs et pierreux (photo 1) ;
La mésange bleue se caractérise par sa calotte et son dos bleus et un bandeau noir sur les yeux (photo 2) ;
La noria est un moulin portant des godets et servant à transporter verticalement l'eau (photo 3).



Circuit des bruyères arborescentes

Sentier forestier et panoramique qui relie Contes à Bendejun en passant par Châteauneuf-Villevieille

(1) - De la place Ollivier, traversez le Paillon par la passerelle du millénaire, oeuvre du sculpteur Bernard Pagès, et remontez le sur 500 mètres jusqu'en face du moulin à huile de la Laouza.

(2) - Prenez à gauche le sentier forestier qui s'élève parmi les mimosas, bruyères, salsepareilles, lavandes, genêts et asperges sauvages, jusqu'aux ruines de la chapelle Sainte-Anne avec quelques fresques d'un ciel étoilé. Continuez l'ascension jusqu'au croisement avec la route.

(3) - Poursuivez à gauche sur la route pendant 1 km pour reprendre sur votre droite un sentier qui vous amène à la salle du Troubadour (Preit).

(4) - En face, un raccourci vous amène sur la route que vous suivez sur la droite pour emprunter le chemin du Castellar à droite.

(5) - Empruntez la piste qui vous conduira sur un sentier panoramique au pittoresque et sauvage hameau de Roquebilière (vue sur le pic du Baudon, Mont-Agel, Rocca Serra et le Mont Férier). A droite, traversez les jardins potagers et redescendez par un sentier sinueux sur la route de Bendejun-Rémorian qui vous ramène au point 3 (n°706) et retour par le même sentier.

Autre variante Bendejun-Contes (une heure de plus)

(6) - Continuez tout droit à flanc de colline, sur la droite se dresse les ruines de la chapelle San Bénédicté, longez une

belle oliveraie et ses restanques, et descendez jusqu'au parking des HLM (chemin de la Lèbre).

(7) - Suivez le sentier qui longe le ruisseau (ancien moulin à huile sur votre gauche), vous aboutissez au pont de Bendejun. Admirez les belles frises de l'ex terminus du tramway et ses derniers rails (sur votre gauche).

(8) - Terminez le circuit en traversant la départementale D15 et suivre le sentier qui longe la route jusqu'au site d'escalade puis continuer jusqu'au village.



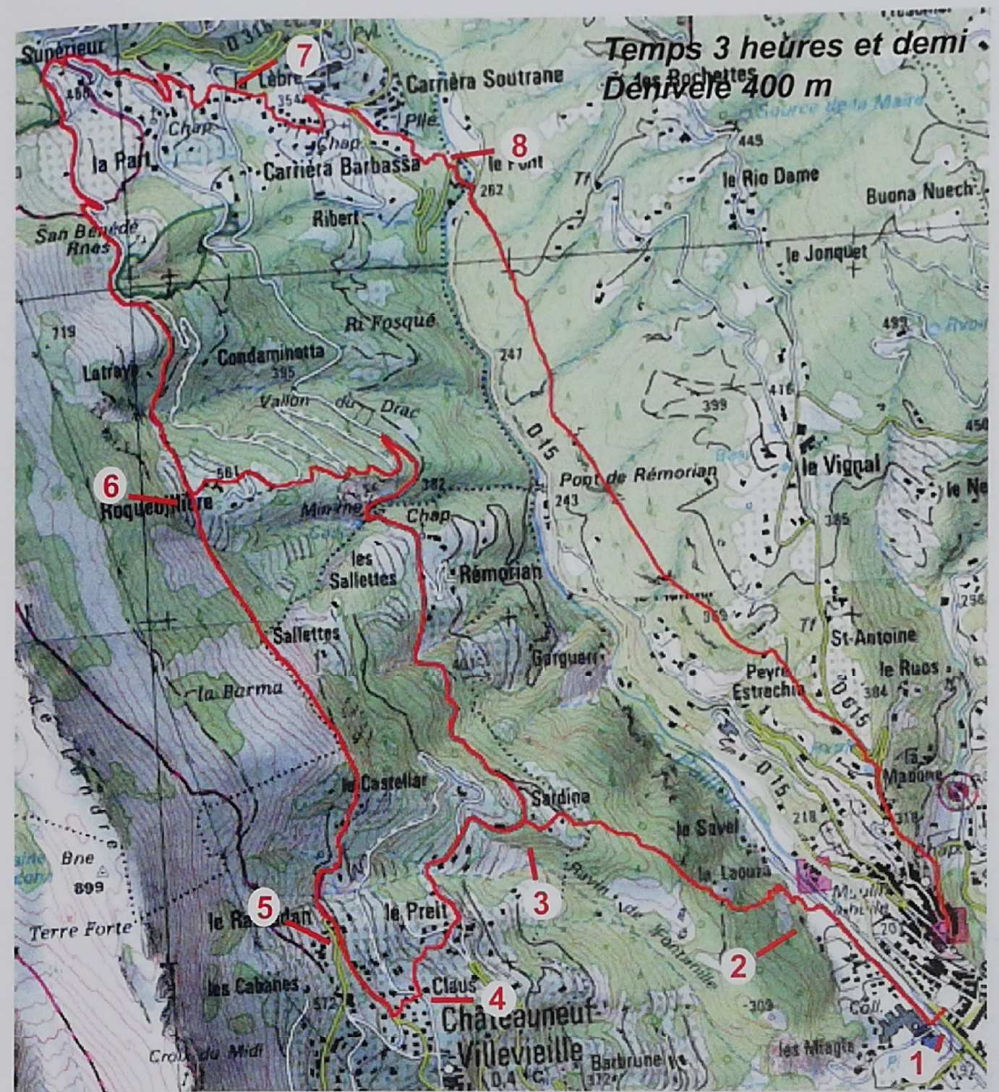
1



2



3



Temps 3 heures et demi
Dénivelé 400 m



La bruyère arborescente (*Erica arborea*) est un arbuste toujours vert, vivace, pouvant dépasser 4 mètres. La floraison est de mars en mai. La pollinisation est assurée par les insectes. C'est un arbre qui résiste au passage du feu par rejets à partir de la souche (photo 1) ;

Le chardonneret est un élégant passereau. Il a un bec conique et pointu, spécialement adapté pour prélever les graines des plantes comme le chardon, ce qui lui vaut son nom. Vous pouvez l'aider en conservant ses fleurs préférées tels que le pissenlit, la bardane, les chardons et les tournesols (photo 2) ;

Le Béal, récupération de l'eau du Paillon pour alimenter le canal des arrosants (photo 3).



Circuit des chênes pubescents

Petite promenade de saison sur le versant ouest qui traverse une forêt de chênes et de pins maritimes, en partant de la Vernéa jusqu'à la chapelle Sainte-Hélène à Sclos.



(1) - De la place de la Vernéa, prenez le chemin du moulin, puis le chemin de la source de la Présa sur 50 mètres.

(2) - A droite s'élève un sentier au milieu d'une forêt de chênes et pins maritimes qui vous amène jusqu'à la route du chemin de Mazin (suivez toujours à gauche lors de croisement d'autres départs de sentiers).

(3) - Traversez la route et continuez en face sur le sentier qui vous amène sur le chemin du Castel.



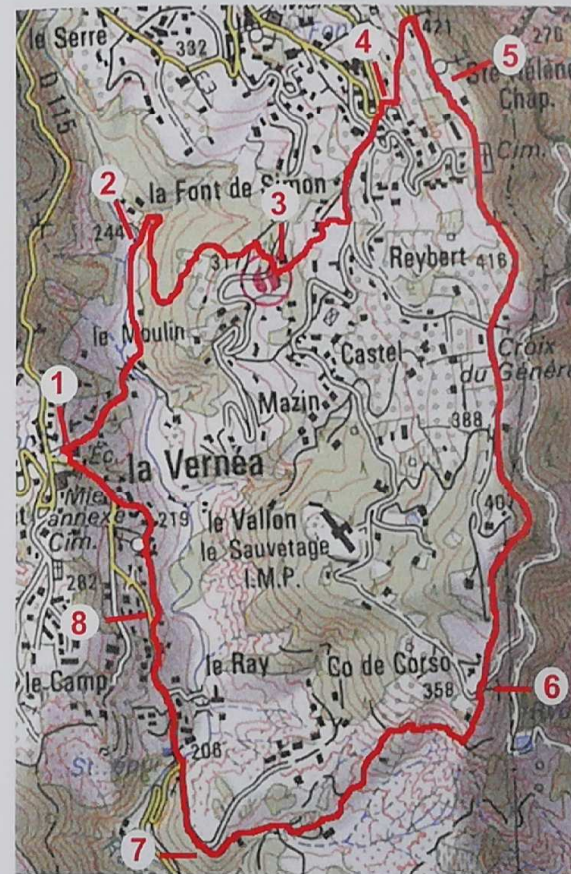
(4) - Continuez sur votre gauche, longez la Fontaine de Simon et prendre le sentier derrière les poubelles, au n°4778, tournez à droite pour arriver à la chapelle Sainte-Hélène dans son écrin d'oliviers.

(5) - Suivez la route sur votre droite, puis la piste pour arriver au réservoir de l'ONF.

(6) - Continuez à descendre par un sentier pentu qui vous conduit sur un plateau, puis continuez sur votre droite jusqu'au croisement avec la route du quartier de Co de Corso.

(7) - Suivez cette route jusqu'au croisement avec le chemin du Destey.

(8) - Terminez par le chemin de l'église qui vous ramènera sur la place du village.



Ce chêne, couvert d'un fin duvet, ressemble à ses cousins, les chênes sessiles et pédonculés. Il est plutôt méridional et pousse en région méditerranéenne. Il recherche des endroits assez frais (photo 1) ;

Le geai des chênes est un grand et bel oiseau, très coloré, facile à reconnaître avec des plumes de différentes couleurs, un plumage de surface brun-rosé et un miroir alaire bleu. En vol on distingue un croupion blanc et des ailes tachées de bleues et de blancs (photo 2) ;

Ancien moulin à huile de la Vernéa (photo 3) ;

La chapelle Sainte-Hélène dans son écrin d'oliviers, à Sclos (photo 4) .

Temps 2 heures
Dénivelé 100 m
Facile

Circuit des cistes cotonneux

Des fleurs roses
au coeur chiffonné illuminent
ce sentier entre Contes et Sclos
emprunté depuis le XII^e siècle
pour la fête
de la croix et du printemps.



(1) - Depuis le syndicat d'initiative, empruntez la rue Borrighione, puis la montée du Château. Continuez sur votre gauche sur un sentier qui vous amène sur la route des Vallières. Continuez toujours sur votre gauche en direction du tennis pour arriver aux maisons en pierres sèches.

(2) - Sur votre droite, prenez le sentier qui vous conduira au sommet de la colline.

(3) - Au poteau indicateur, continuez tout droit, par un beau sentier qui suit la falaise jusqu'à la route de Las Ayas que vous suivez sur 500 mètres. Au passage sur votre droite, la pépinière communale. A gauche, on découvre une petite maison en pierres sèches avec sa gouttière en bois qui récupère l'eau de pluie dans une jarre.



(4) - Au n°3688, tournez à droite pour redescendre sur l'autre versant dans une végétation méditerranéenne (salsepareilles, genêts, pins d'Alep...) jusqu'au ruisseau que vous traversez.

(5) - Remontez par la route en vous dirigeant vers la droite, vous passez devant la maison de repos « Les Camélias ».

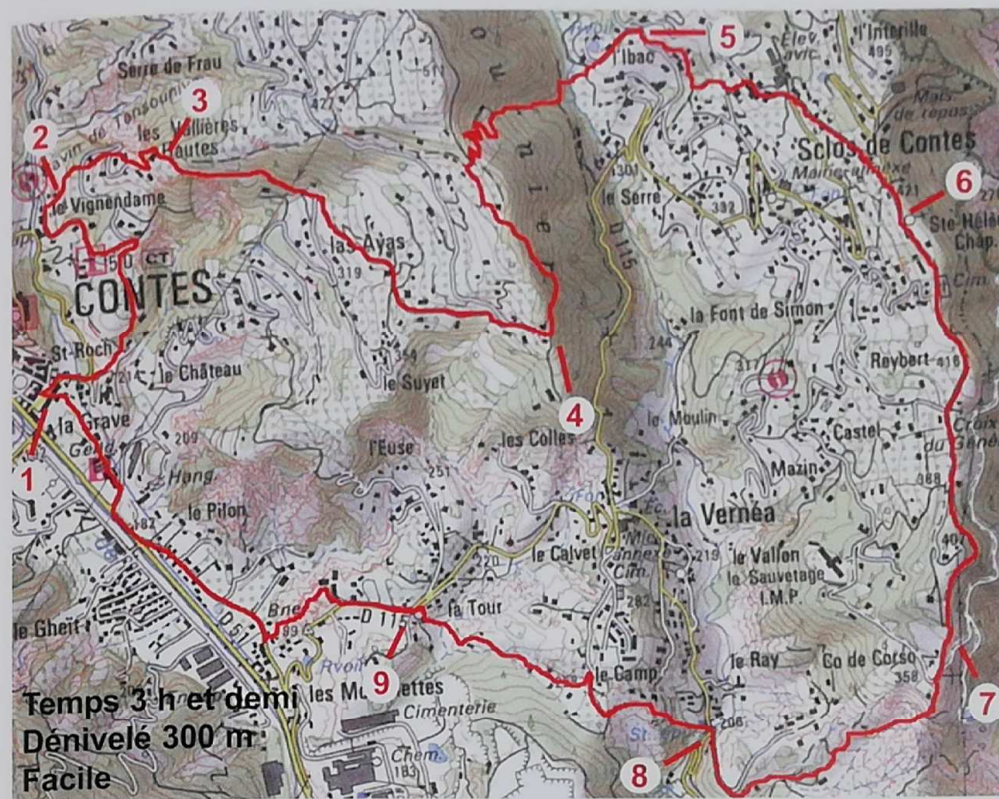
A 50 mètres, prenez le sentier qui s'élève sur votre gauche au milieu de chênes verts. Vous arrivez à la ferme Camping Riola. En face, dans le virage, un oratoire borde la route. Montez jusqu'à la chapelle Sainte-Hélène, dans son écriin d'oliviers.

(6) - Longez le cimetière et empruntez la piste forestière jusqu'au bassin de l'ONF, continuez par un sentier pentu qui vous conduit sur un plateau. Poursuivez la descente sur votre droite jusqu'à la route de Co de Corso.

(7) - Suivez cette route jusqu'au croisement avec le chemin du Destey.

(8) - Après le pont, au panneau indicateur, prenez à gauche le sentier qui passe à l'arrière de la Vernéa et redescendez par la route du Camp jusqu'au quartier de la Tour.

(9) - Descendez jusqu'aux résidences des Mouchettes, puis par les Escaïoun (marne) jusqu'au moulin à huile. Retour au village, la boucle est bouclée.



Le ciste blanc ou cotonneux est un arbrisseau avec des rameaux velus, des feuilles ovales, persistantes, gris vert avec une feutrine blanchâtre, d'où son nom. Ses grandes fleurs roses au coeur jaune sont chiffonnées. Il pousse sur terrain aride (photo 1) ; Petite maison en pierres sèches, typique de la région (photo 2) ; Le plus répandu de nos pics, le pic épeiche est un oiseau superbe doté d'un étonnant plumage noir et blanc. Le sommet de la tête est noir avec de grandes taches blanches ovales. Le mâle, lui, porte une petite tache rouge sur la nuque. Vous pouvez aider cet oiseau en maintenant les arbres creux qui lui servent d'abri, de nid et de nourriture (photo 3).

Circuit des genêts

Explosion de fleurs, d'odeur et d'insectes pour cette promenade ensoleillée qui parcourt le sommet de la colline de Sclos avec un décroché sur Berre



(1) - Départ place de l'abbé Cauvin en direction de Berre sur 50 mètres. Prendre le chemin qui s'élève jusqu'à la chapelle Sainte-Hélène.

(2) - Reprenez à gauche la route sur 50 mètres, pour emprunter le sentier à droite qui débouche sur la maison de repos La Pinède. Suivez la route jusqu'au col de Calaisson.

(3) - Prenez à gauche le chemin de l'Avalanche jusqu'à la dernière villa. A droite du portail, bifurquez sur le sentier qui monte jusqu'à la crête. Redescendez en contournant le bassin jusqu'au croisement avec le chemin de Calisson.

Possibilité de faire un décroché jusqu'à Berre-les-Alpes : comptez une heure de marche supplémentaire, en prenant le chemin du Clos qui vous conduit à la Pointe du Castellar puis direction des Ourdres jusqu'à Berre.

(4) - Revenez sur votre gauche par le chemin de Calisson jusqu'au n°202. Prenez le sentier entre deux villas et descendez en longeant la falaise (au printemps, champ d'anémones sauvages). Le sentier débouche sur le chemin de Cipières face au laboratoire.



(5) - Continuez sur votre gauche par la route jusqu'à la maison de retraite Les Camélias. A 50 mètres, prenez le sentier qui s'élève sur votre gauche, puis tournez à droite pour passer devant le jeu de boules et revenez sur la place de l'église.



Le genêt est un arbuste vigoureux au port compact et arrondi dont la floraison forme une boule d'or éclatante au printemps (photo 1) ; Le machaon (*Papilio machaon*) est un des plus beaux papillons européens. Sa chenille se nourrit du feuillage et de fleurs d'ombellifères telles que la carotte, le cumin et le fenouil. C'est une espèce protégée (photo 2) ; La huppe fasciée est le visiteur le plus spectaculaire de nos pelouses. C'est un splendide oiseau avec son appendice plumeux sur sa tête (photo 3) ; Paysage méditerranéen subalpin (photo 4).

Circuit des cornouillers sanguins



1

chère de courgettes et montez jusqu'à la citerne DFCl.

(2) - 50 mètres après la citerne, le sentier vous conduit sur la route de Pierrefeu (belle oliveraie d'huile AOC de Danilo Giors Pocchiola).

(3) - Continuez sur votre droite jusqu'à la piste forestière, sur environ 2 km.

(4) - Ne ratez pas le sentier sur votre gauche qui s'élève assez abruptement jusqu'au quartier du Redon.

(5) - Vous arrivez sur une nouvelle route que vous empruntez sur 2 km. Dépassez le hameau de la Condamine jusqu'à la reprise du sentier sur votre gauche. Suivez le jusqu'aux ruines du bourg médiéval de Châteauneuf-Villevieille. Si vous avez le temps, la visite du pigeonnier et de la tour-nord vaut le détour. Ici, la vue sur la Baie des anges est splendide. L'accueil des fauvettes, faucons crécerelles et lézards ocellés vous surprendra.



2



3

Autre variante plus courte : avant d'arriver aux ruines, tournez à droite. Vous raccourcirez ainsi la boucle d'une heure pour arriver au parking du col de Châteauneuf.

(6) - Passez devant la chapelle Saint-Joseph et empruntez le sentier qui mène au parking du col.

(7) - Sous le parking, un petit chemin vous conduit jusqu'à l'église. Continuez tout droit et prenez le sentier sous la salle des Troubadours.

(8) - Passez à gauche de la ferme, sous un figuier (four à pain près du poulailler), pour rejoindre la route du Rémorien (qui relie Châteauneuf à Bendejun). Continuez sur votre gauche.

(9) - Au n°706, prenez le sentier sur votre droite qui longe deux villas. Vous arrivez sur les rives du Paillon en traversant une belle forêt de mimosas. Frissons garantis au printemps.

Balade sauvage de Contes aux ruines de Châteauneuf, en traversant de belles forêts de pins et de mimosas. Depuis la crête, un panorama à couper le souffle.

(1) - Depuis le syndicat d'initiative de Contes, descendez la rive droite du Paillon jusqu'au dernier bloc d'HLM. Empruntez à droite le lit du ruisseau à sec longeant une ferme maraî-



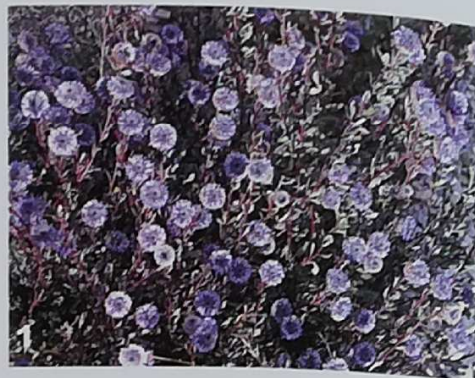
Temps 4 h
Dénivelé 400 m
Facile



Le cornouiller sanguin (*cornus sanguinea*) est un arbuste très commun. Les fruits sont des drupes de la taille d'un pois. Ils mûrissent en automne et les oiseaux les consomment en dispersant les graines. (photo 1) ; Le lézard ocellé (*lacerta lepida*) est le plus spectaculaire des lézards d'Europe, tant par sa taille que par sa coloration. Principalement diurne, il se plaît au soleil (photo 2) ; Petit rapace de la taille d'un pigeon, le faucon crécerelle est l'oiseau de proie le plus courant. Il a des ailes pointues et une poitrine mouchetée (photo 3).

Circuit des globulaires Alypon

Petit périple à la découverte d'un arbrisseau gracieux à fleurs bleues, entre la Vernéa et la Fontaine de Jarrier, à la Pointe. Chemin faisant, vous croiserez peut-être un sculpteur et une romancière...

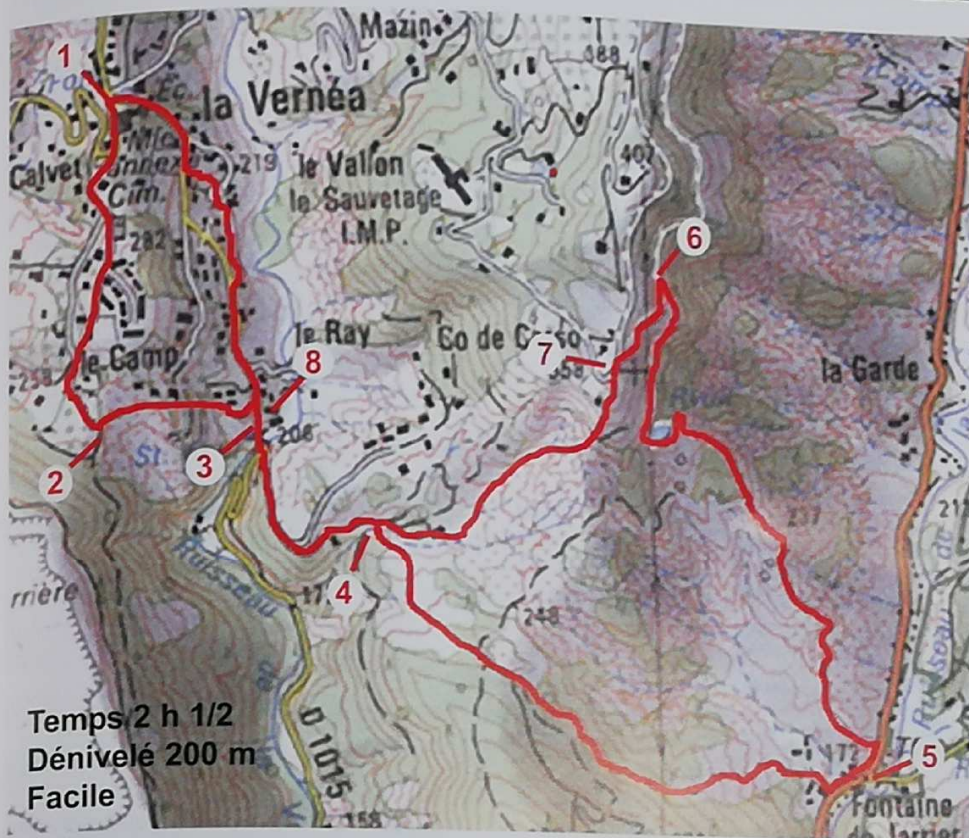


- (1) - Depuis la place de la Vernéa, prenez la direction du cimetière et poursuivez sur la route des Camps.
- (2) - Descendez à gauche sur un sentier qui vous conduit sur le chemin du Destey.
- (3) - Empruntez la route de Co de Corso. Au croisement, continuez tout droit jusqu'aux premières maisons.
- (4) - Prendre à droite le sentier qui s'élève au sommet de la colline. Traversez une jolie pinède avant de redescendre par des sous-bois humides peuplés de fougères, de buis et d'orchidées. Vous arrivez alors sur la route nationale. Ce quartier est celui du sculpteur Bernard Pagès (il y possède son atelier) et de sa compagne Maryline Desbiolles, Prix Fémina 1999. A l'heure du casse-croûte, vous pourrez toujours méditer cette petite phrase de la romancière : « Ils sont si rares les beaux silences, n'est-il pas vrai ? »



(5) - Longer à gauche la maison en pierre sèche pour rattraper la piste forestière. Suivez cette piste jusqu'au premier croisement. A voir : une splendide oliveraie récemment rénovée et une vue panoramique du village de Blausasc, dominé par la cime du Baudon.

- (6) - Au croisement, rester sur votre gauche jusqu'au grand bassin.
- (7) - Toujours à gauche, prendre le sentier qui descend dans les marnes. Tendez l'oreille, les mésanges et les grives musiciennes vous accompagnent. La boucle est bientôt bouclée.
- (8) - Terminer par le chemin du Destey, puis une petite visite de la Vernéa, via le chemin de l'église et le lavoir, avant de rejoindre la place.



Temps 2 h 1/2
Dénivelé 200 m
Facile



Assez fréquente dans le sud de la France, la globulaire alypon est parmi les premières plantes à fleurir dès janvier. C'est un arbrisseau buissonnant et ligneux. Les autres globulaires (du latin globulus, « petite boule »), elles, sont des plantes herbacées. Son nom, Alypon, signifie littéralement « qui calme la douleur ». Signe que cette plante a été autrefois utilisée par la médecine populaire. Elles se terminent par des bouquets de fleurs bleues. La globulaire se développe dans les lieux arides, avec une préférence pour les terrains calcaires (photo 1) ; Avec sa poitrine tachetée et son chant répétitif, la grive musicienne est un oiseau très familier. Elle est plus petite que le merle. Sa tête et son dos sont d'un brun chocolat uniforme ; le dessous est blanchâtre (jaunâtre sur la poitrine) et entièrement recouvert de petites taches étroites et bien ordonnées (photo 2) ; Atelier du sculpteur, Bernard Pagès (photo 3).

Circuit du patrimoine

Au détour des rues médiévales du vieux-village, on peut apprécier de multiples richesses, édifices et oeuvres remarquables.

- (1) - A partir du syndicat d'initiative, montez la ruelle St-Roch.
- (2) - Continuez par la ruelle Passeron, puis empruntez sur votre droite la rue du Fraou, très intéressante. Vous passez par la porte ouest médiévale du XIII^e siècle. Dans cette rue se dressait l'ancienne mairie. On retrouve la pierre où l'on allumait la bougie des enchères publiques. Sous les voûtes en berceau, on aperçoit d'anciens murs en torchis blancs. Vous arrivez sur la place Clémenceau avec une vue panoramique sur la vallée.
- (3) - Prenez la rue du 8 mai 1945 sur votre gauche, au n°11, levez votre regard sur une large frise. Quelques pas supplémentaires vous rejoignent le musée de la vigne et du vin et vous apercevrez rue Scudéri à gauche, un linteau en pierre portant la date de 1599 avec le monogramme du christ « IHS ».
- (4) - Remontez sur la place de l'église. Admirez la **fontaine renaissance de 1587** avec son blason central sculpté (un tronc entouré de cinq feuilles) classée monument historique. N'oubliez pas de visiter l'église, un retable remarquable attribué à l'école Brea et le bénitier (1575). Sur la place, le **plus ancien des linteaux datant de 1556** se cache derrière la petite porte en bois marron au coin de la place. Au dessus une frise avec encadrement en bois vous surprendra, ainsi que le petit banc en pierre du Moyen Âge.
- (5) - Au n° 8 de la ruelle typique Penchienatti, découvrez un autre linteau en bois daté de 1650. Remontez par les escaliers de l'impasse Saint Martin qui vous ramène rue Saint Martin.
- (6) - Au n° 17, sous l'encadrement en ruine d'une porte en pierre de Savel, vous serez saisi par un étonnant linteau à l'intérieur de l'embrasure portant la date de 1665 et une inscription se terminant par LEA. Continuez la rue de la « Pignatiéra » (marmite). A voir les génoises en trois rangs des anciennes maisons, les tuiles vernissées de la chapelle Saint-Joseph et son cadran solaire.
- (7) - Descendez sur votre gauche par la rue Charpentier, la rue Delserré puis la ruelle Saint-Jean qui vous ramène sur la route départementale. Dans le tournant, un sentier vous conduit au **moulin à huile « La Laouza » du XVII^e siècle**, ses engrenages en bois et ses meules en pierre de la Turbie, actionnés grâce à la seule force de l'eau, fonctionnent toujours. Au premier étage une salle rassemble tout ce qui se rapporte à l'olivier.
- (8) - Une halte s'impose au **moulin à fer « Le Martinet » (XIV^e siècle)**, classé monument historique. La forge implantée dans son site d'origine est unique en France. Exposition à l'étage d'une cuisine contoise de la fin du XIX^e siècle.
- (9) - Suivez le Paillon, prenez la petite passerelle en bois. En longeant le collège, admirez une œuvre du sculpteur Bernard Pages, artiste contois de renommée mondiale, et sa passerelle du millénaire qui vous ramènera au syndicat d'initiative.



Temps
Dénivelé
Difficulté

2 heures
50 mètres
Facile



Rue Penchienatti, une ruelle typique du Moyen-Age avec un linteau en bois daté de 1650 (photo 1).